



ACADÉMIE
DE NANCY-METZ

*Liberté
Égalité
Fraternité*

Du projet à la réalisation d'une œuvre monumentale

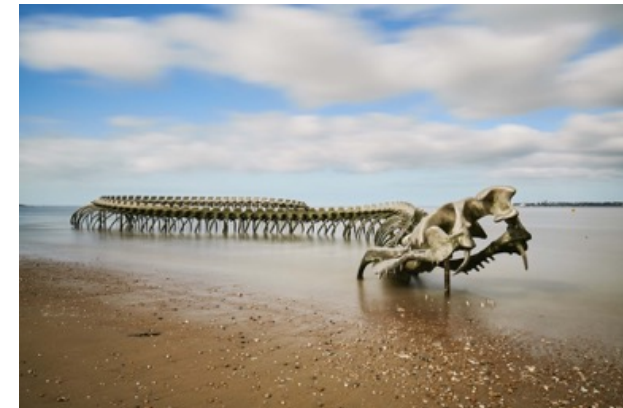
Œuvres, thèmes,
questions de
référence

Baccalauréat
Spécialité

ARTS PLASTIQUES



Claude MONET (1840-1926), *Cycle des Nymphéas du musée de l'Orangerie*, entre 1897 et 1926, huile sur toile, H. : 1,97 m, L. : environ 100 m linéaires, surface environ 200 m², Paris, musée de l'Orangerie.



HUANG Yong Ping (1954-2019), *Serpent d'océan*, 2012, aluminium, sculpture monumentale, L. : 128 m, H. : 3 m, création pérenne dans le cadre du parcours Estuaire, Saint-Brevin-les-Pins, Pointe de Mindin, Loire-Atlantique.

Champ des questionnements plasticiens

Domaines de l'investigation et de la mise en œuvre
des langages et des pratiques plastiques :

La représentation, ses langages, moyens plastiques et enjeux artistiques.

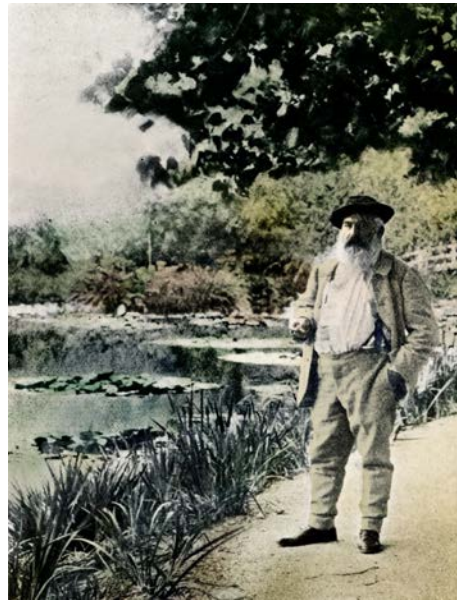
Rapport au réel : *mimesis*, ressemblance, vraisemblance et valeur expressive de l'écart ;

Les référents (modèles)

- Monet artiste-paysagiste
- Le Jardin de Giverny
- La série des nymphéas dès 1890, d'après nature en temps réel.
- les nymphéas, la végétation, les arbres, en particulier les saules... sont tous nommés et parfois bien identifiables.

Monet bouscule et modernise les codes de représentations de l'art du Paysage

- Réalisation faite à l'extérieur de l'atelier, en peignant directement sur le motif et selon le contexte et conditions de travail.
- Un petit motif pour de grands formats.
- Une Nature vivante, changeante (sujet d'observation, d'études, aller-retours du jardin à l'atelier...)



Modalité de la suggestion de l'espace

- Illusion de profondeur et d'étendue, systèmes non perspectifs.
- Frise panoramique, all over, cadrages serrés
- Présence de l'eau et de la végétation: effets chromatiques, un jeu infini de reflets et de lumières. Perte de repère.

« Il n'y a plus de ciel, plus d'horizon, presque plus de perspective ni de points de repère stables permettant de s'orienter mais des limites ouvertement arbitraires entre l'espace réel et l'espace pictural. »

Louis Gillet, historien d'art.

Écarts avec le réel, une réinterprétation picturale

- Le geste impressionniste: la touche, le médium et le support sont visibles
- La couleur prend le pas sur la forme (touche divisionniste)
- Exploration d'un même motif, mais sous les multiples variations de lumière. Perception renouvelée.
- Peindre le souvenir d'une sensation dans l'atelier.
« Je veux peindre ce qui ne dure pas (...) je cherche l'impossible »



HOKUSAI (1760-1849) *Les Trente-six vues du mont Fuji*, vers 1831-1833.
La Vague, Trente-six vues du mont Fuji, vers 1831-1833. Estampe

- **Série, le thème de l'eau et de la végétation, le cadrage, systèmes non perspectifs, l'ukiyo-e (« image du monde flottant »)**



Jackson POLLOCK [Expressionnisme abstrait],
Autumn Rythm (number 30), 1950, h/t, 269 x 538 cm.

- **All-over, dripping (coulure de peinture), prédominance du geste artistique sur l'idée, l'instant de l'action visible sur la toile, le format.**

Artistes Œuvres Démarches en résonance



Luxe, calme et volupté,
1904-1905, **Henri Matisse** [Fauvisme]

- **Couleurs pures et « sauvages », importance de ressenti de l'artiste, sujet de prédilection: la nature, la lumière**



Patrick Tosani, *Les écritures de pluies*, 25 photographies (60 x 80 cm) réunies par une structure métallique porteuse (310 x 410 cm).

- **Série, photographie, cadrage, format, jeu de reflets et de lumières**
Patrick TOSANI sur les *Nymphéas* de l'Orangerie
Vidéo de 5' [ICI](#)

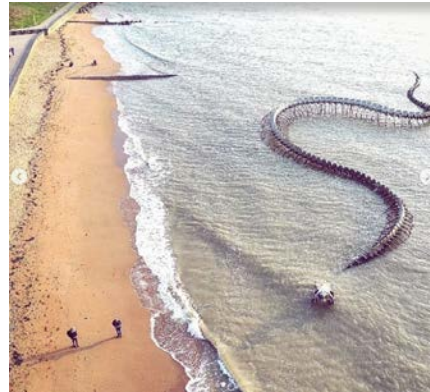
Rapport avec le réel

- Le squelette d'un serpent démesuré apparaît comme issu d'une fouille archéologique
- Animal mort, mais gueule béante
- Son mouvement le rend vivant (animal comme échoué), la montée des eaux et le flot des vagues renforcent cet aspect.
- Titre « Serpent d'Océan » générique et polysémique (légende, symbole, allégorie, mythologie)

Une représentation en échos avec le site

Intégration complète dans le paysage estuarien:

- Figure monumentale, à la mesure du site. Sur l'Estran, sa queue apparaît à la limite de la marée basse et sa gueule à la limite de la marée haute.
- Jeu de la ligne des vertèbres avec la courbe du pont de Saint-Nazaire
- Son architecture renvoie à celle, typique et vernaculaire, des carrelets
- L'aspect de son squelette sera modifié par les éléments au gré des marées.



« Depuis mon arrivée en France, je me suis intéressé à la question de l'altérité. L'animal représente l'autre, parfois menaçant. A la vue de ce serpent avec la gueule grande ouverte, peut-être certains visiteurs auront-ils peur. On peut associer cet animal qui mue aux transformations que nous vivons. Pour moi, il s'agit plutôt de prendre du recul et de proposer une œuvre qui renvoie à toutes les réflexions possibles sur l'organisation du monde actuel... ». Citation de l'artiste

Image du serpent, symboles et légendes

- Symbole universel, une des figures majeures de la mythologie extrême-orientale
- Utilise l'animal comme métaphore pour convoquer les grands mythes fondateurs de nos civilisations.
- Symbole du serpent en général: la sagesse, la mort et la résurrection, la fertilité, l'éternité, la procréation
- Le *régalec*, la légende de *Xiangliu*

Le serpent figure récurrente chez l'artiste

- **Tower Snake**, 2009. Aluminum, bamboo, steel, 22 x 39 x 37 feet. Courtesy of Gladstone Gallery
- **Ressort**, 2012, Aluminium, Queensland Art Gallery
- **Les mues**, exposition de 2014 au HAB Galerie, à Nantes
- **Empires**, exposition de 2016 sous les nefs du Grand Palais de Paris



Cai Guo-Qiang (1957), HEAD ON, (de front) 2006, Installation. 99 loups, structure de métal, foin, peau de mouton, verre. Dimensions variables selon le lieu

- **Animal mythique et sacré, symbolique, mouvement, échelle, présentation**

Artistes Œuvres Démarches en résonance

Louise Bourgeois, MAMAN, réalisée en 1999 en bronze et en acier inoxydable et installée ici sur l'esplanade située derrière le musée Guggenheim de Bilbao.

- **Animal, symbolique, métaphore, sculpture monumentale, répétition du thème**



Joan Fontcuberta, Fauna, série réalisée entre 1985 et 1989, *Solenoglypha Polypodida* Serpent vertébré à 12 pattes (Inde).

- **Animal mythique et imaginaire, présentation et scénarisation de l'oeuvre**



Domaines de l'investigation et de la mise en œuvre des langages et des pratiques plastiques : outils, moyens, techniques, médiums, matériaux, notions au service d'une création à visée artistique.

La figuration et l'image, la non-figuration

- **Figuration et construction de l'image : espaces narratifs de la figuration et de l'image, temps et mouvement de l'image figurative.**

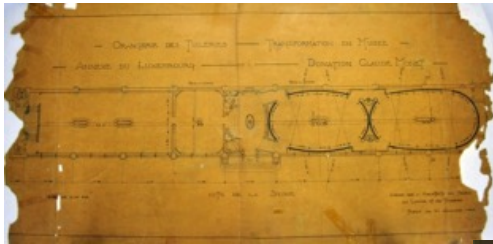
Rhétoriques de l'image figurative : symbolisation, allégorie, métaphore, métonymie, synecdoque...

- **Passages à la non-figuration : perte ou absence du référent, affirmation et reconnaissance de l'abstraction.**

Détermination de l'abstraction : stylisation, symbolisation, autoréférentialité, modernité..., conceptions issues des traditions occidentales et des autres cultures du monde...

Immersion dans l'espace : la figuration est intégrée à l'environnement elliptique, à l'espace de présentation imaginé par l'artiste.

« Un moment la tentation m'est venue d'employer à la décoration d'un salon ce thème des *Nymphéas* : transportés le long des murs, enveloppant toutes les parois de son unité »



Cadrage et points de vue : appréhender l'œuvre par le prisme de plusieurs points de vue.



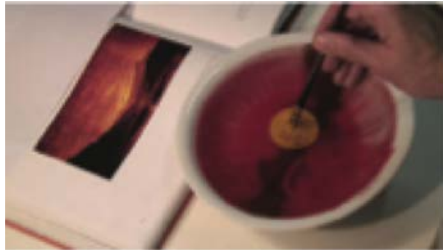
Images de la nature : volonté de traduire le sensible et l'immédiat de la lumière sur la matière de l'eau, les effets et leurs représentations en donnant l'impression de réalisme.

Figuration picturale : la touche picturale crée une sensation atmosphérique et des vibrations de la matière de l'eau.

Entre figuration et abstraction : c'est la représentation d'une « illusion d'un tout sans fin, d'une onde sans horizon et sans rivage ». Le regard du spectateur est ainsi tourné vers la matière picturale qui est simultanément figure et image.

Formats et figuration : dépassement de l'espace et de la surface qui englobe le spectateur dans une forme panoramique.

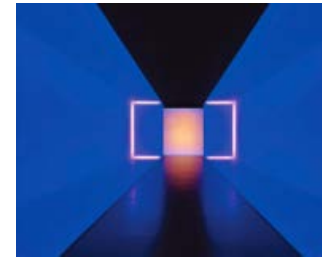
Le jardin, déambulation dans les images : invitation à une promenade et à une plongée dans les images de ce jardin imaginaire.



SARKIS, *D'après Caspar David Friedrich : Paysage fluvial en montagne*, 28 février 2007 Collection Frac Bretagne



Pierre SOULAGES, *Abbatiale de Conques*, 104 vitraux, 1987-1994, Conques.



James TURRELL, *The Light inside*, 1999, série Tunnel Pieces.



Raymond HAINS, *Les Nymphéas*, 1961, affiches lacérées sur panneau de tôle de zinc, 100,5 x 100,5 x 0,7 cm, Centre Pompidou, Paris.

Artistes Œuvres Démarches en résonance



Adel ABDESSEMED, *Nymphéas*, 2015



GIOTTO di Bondone, *Chapelle des Scrovegni*, 1292-1296, peintures murales, Padoue, Italie.



MICHEL-ANGE, *Chapelle Sixtine*, 1508-1512, peinture murale, 4093 x 1341 cm, Vatican.



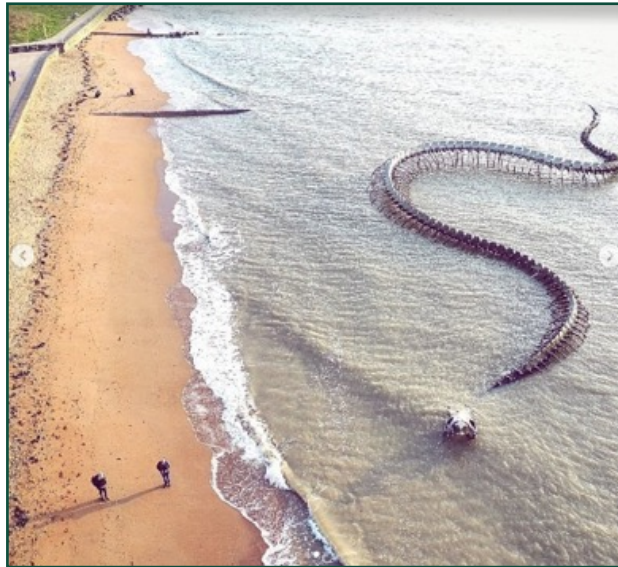
Miguel CHEVALIER, *Extra Natural*, 2018, installation numérique générative, exposition Artistes et Robots, Grand Palais, Paris

Figuration de l'imaginaire : forme qui émerge de l'eau, un animal chimérique, imaginaire.

Images dans l'espace : les références sont nombreuses mais ici l'image est déformée, il ne reste qu'un squelette, comme si l'imaginaire possible était éteint.

Symboles figuratifs : la figure du serpent de mer fait écho au fabuleux, au fantastique, mais aussi à l'effroi de ce qui est inconnu.

Huang Yong Ping : « Depuis mon arrivée en France, je me suis intéressé à la question de l'altérité. L'animal représente l'autre, parfois menaçant. A la vue de ce serpent avec la gueule grande ouverte, peut-être certains visiteurs auront-ils peur. On peut associer cet animal qui mue aux transformations que nous vivons. Pour moi, il s'agit plutôt de prendre du recul et de proposer une œuvre qui renvoie à toutes les réflexions possibles sur l'organisation du monde actuel... ».



Figuration et perception du monde : un rapport d'échelle réinterrogé à l'aune de la figuration et de l'image, la place du spectateur vient questionner la figure.
« Cette œuvre est-elle grande ou petite ? Si vous comparez avec une montagne ou l'océan, elle est très petite en fait, c'est une question d'échelle, de manière de voir le monde aujourd'hui. Avec la globalisation le monde est devenu petit. Mais si nous laissons notre imagination aller au-delà, le monde n'est pas si petit. » Huang Yong Ping

Figuration du temps, de l'émergence et de la disparition : le mouvement de l'eau et la marée, font apparaître et disparaître la forme dans une sorte de métamorphose continue.



Louise BOURGEOIS, *Maman*, 1999, bronze, œufs en marbre, 1023,6 x 891,5 cm, Bilbao, Espagne.



Thomas GRÜNFELD, *Misfit-Cow*, de la série Misfit, 1997, Animaux naturalisés, 170 x 190 x 75cm .



Joan FONTCUBERTA, *Fauna (secreta)*, 1985-1989, vue de l'exposition, Musée-Château d'Annecy, 2008.

Artistes Œuvres Démarches en résonance



Albrecht DÜRER, *Rhinocéros*, 1515, xylogravure, 21,4 x 29,8 cm, British Museum, Londres, Royaume-Uni



CHRISTO et JEANNE-CLAUDE, *The London Mastaba*, Serpentine Lake, Hyde Park, 2016-2018.



Ai WEIWEI, *Heluo*, 2016, exposition Er Xi, Bon Marché, papier et bambou, dimensions variables.

Domaines de l'investigation et de la mise en œuvre des langages et des pratiques plastiques :

La matière, les matériaux et la matérialité de l'œuvre.

Élargissement des données matérielles de l'œuvre : intégration du réel, usages de matériaux artistiques et non-artistiques.

Claude MONET

« Ce que je ferai, ce sera l'impression de ce que j'aurai ressenti »

« La couleur est mon obsession de la journée, la joie et le tourment. »

« Ce que je ferai ici aura au moins le mérite de ne ressembler à personne, parce que ce sera l'impression de ce que j'aurai ressenti, moi tout seul. » Claude MONET

EMPÂTEMENTS

Les coups de pinceaux sont visibles et témoignent d'une superposition de touches liée à la recherche constante du peintre pour la bonne couleur, le bon effet, la bonne impression. Les nénuphars et les feuilles sont esquissés rapidement avec quelques coups de brosse, Monet superpose les couches qui construisent l'image où tout se fait lumière, reflets...

LUMIERE

•La lumière est la source de tout, c'est le sujet. Le paysage, lui en est le prétexte. La lumière en peinture se fait matière et couleur sous ses pinceaux.

•Les jeux de reflets qui perturbent nos repères spatiaux entre le haut, le bas, le réel et l'insaisissable.

•La lumière zénithale de l'atelier des Nymphéas est reprise aussi avec cette ouverture ovoïde au plafond, assistée d'un tissu filtrant tendu créant une ambiance particulière, protectrice doublée par les retours protecteurs placés juste au dessus agrémentés de petits spots complémentaires à cette dernière

RAPIDITE D'EXÉCUTION

car la lumière naturelle change vite !

COULEUR

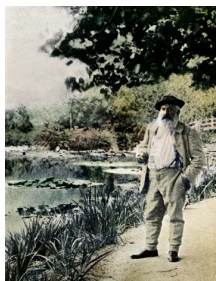
Vibrations et miroitements

Le jardin de Giverny devient un laboratoire qui aboutit à une véritable transformation du paysage, où la couleur prend le pas sur la forme.



« Sachez que je suis absorbé par le travail. **Ces paysages d'eau et de reflets sont devenus une obsession.** C'est au-delà de mes forces de vieillard (68 ans), et je veux cependant arriver à rendre ce que je ressens. J'en ai détruit, j'en recommence.../... et j'espère que de tant d'efforts, il en sortira quelque chose. »

Monet à Gustave Geffroy (ami de Monet, journaliste et critique d'art), correspondance du 11 août 1908.



8"panneaux" à l'huile accolés sur toile marouflée sur le mur

91 mètres de long sur 2 mètres de haut . Une surface totale de 182 m² .

L'INFINI

L'illimité et donc la notion de « all over », qui sera reprise plus tard par les artistes Américains de l'expressionnisme abstrait.

Le TEMPS

passé, à travers le thème de l'eau ou de la végétation déjà repris en poésie (Pont Mirabeau...)



La chapelle Rothko à Houston au Texas (1964-1970), 14 tableaux.

Il s'agit d'une commande du couple de collectionneurs, De Menil. C'est un espace octogonal avec un éclairage zénithal naturel, très proche de ses conditions de travail dans son atelier new-yorkais. Il opte quatorze grands formats tout en nuances de violet sombre. Il composera cet ensemble de façon cohérente et en lien avec ce lieu de culte, sobre. Cette œuvre va l'épuiser ainsi que son couple le fragilisant psychologiquement, il se suicidera en 1970. La chapelle Rothko sera inaugurée en 1971.



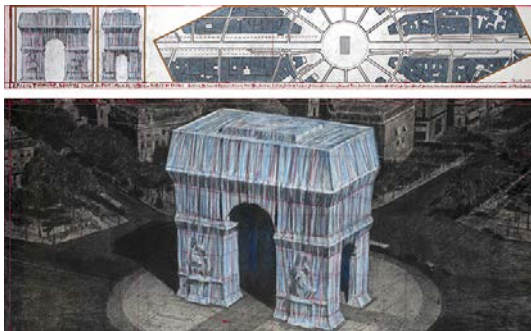
Comme pour l'atelier de Monet, Mark Rothko a tenu compte de la lumière zénithale de son propre atelier afin de reproduire à l'identique la lumière qui est un élément de l'œuvre dans la chapelle.

Recherche d'une continuité, d'un parcours de son ensemble afin de traduire une harmonie, une cohérence picturale et esthétique.

Artistes Œuvres Démarches en résonance

L'équipe Christo et Jeanne-Claude a réalisé *L'Arc de Triomphe, empaqueté, Paris* (1961-2021), selon le vœu de Christo qui souhaitait la poursuite du projet après sa disparition, survenue le 31 mai 2020.

Visible pendant 16 jours, L'Arc de Triomphe empaqueté nécessitera 25 000 mètres carrés de tissu recyclable en polypropylène argent bleuté et 3000 mètres de corde rouge de la même matière.



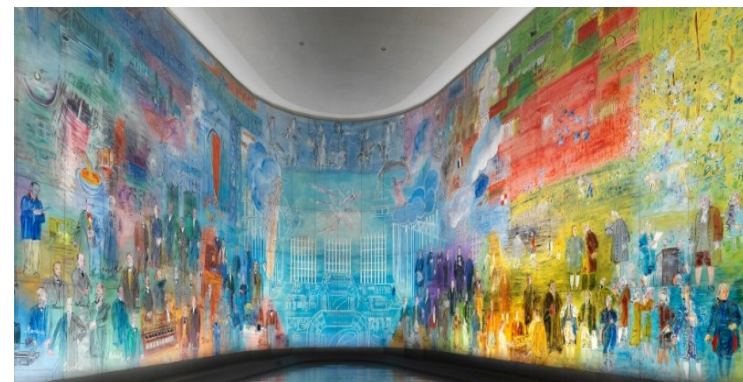
Raoul Dufy - La fée électricité (1936-37), réalisée en 10 mois

Raoul Dufy, peintre français (1877-1953) reçoit pour l'Exposition internationale de 1937 à Paris la commande de décorations monumentales, notamment celle du mur légèrement courbe du hall du Palais de la Lumière et de l'Électricité (réalisé par l'architecte Robert Mallet-Stevens). La même année Pablo Picasso présente pour le pavillon Espagnol, *Guernica*.

Installée depuis 1964 au musée d'art moderne de Paris, la salle porte aujourd'hui son nom.

DIMENSIONS : 600 m2 de surface peinte réparties sur 250 panneaux dans une salle arrondie (fer à cheval) soit 1 000 x 6 240 cm en tout.

TECHNIQUE : La méthode utilisée par Dufy permet une réalisation très rapide (dix mois depuis la conception), grâce à un médium mis au point par le chimiste Jacques Maroger qui rend en outre la matière picturale transparente, comme à l'aquarelle. Cette apparente facilité dissimule en réalité une importante innovation technique, de nombreuses recherches documentaires et un travail soutenu (modèles peints nus puis en costumes, dessins reportés au calque pour trouver la disposition des groupes ensuite projetés grandeur nature sur les panneaux à l'aide d'une lanterne magique).



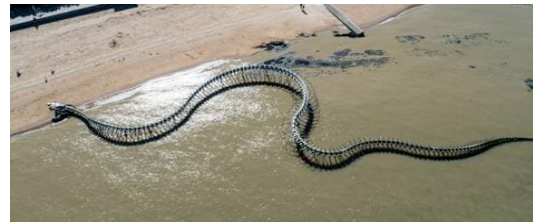
Fonte d'aluminium (éléments réalisés dans des fonderies en Chine).

Pièces usinées moulées en fonte d'aluminium

Un matériau solide qui doit résister aux aléas climatiques

L'oeuvre est exposée dans l'espace public, une commission de sécurité s'impose, tout doit donc être parfait et durable (robuste et non dangereux)

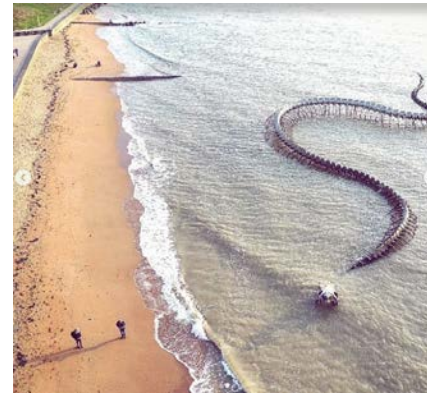
La fixation de la structure s'opère par de gros piliers métalliques (sorte de vérins) fixés dans un bloc de béton immergé dans le sable. Ils sont visibles tout au long du squelette ainsi qu'à l'intérieur de la gueule du serpent. La multiplication des côtes donne l'impression de milliers de pattes plantés dans le sable, rendant l'animal stable et plus puissant.



Environnement naturel comme SUPPORT

L'artiste se joue de cette double lecture qui accentue l'imaginaire et la réalité de l'oeuvre qui se jouent sur cette plage. Huang Yong Ping travaille toujours en lien avec le lieu choisi, ces oeuvres sont « in situ ».

Huang YONG PING



Un matériau qui change doucement avec le temps

Une fois installées, le temps fait son oeuvre, la nature reprend ses droits, petits coquillages, algues et la patine du temps sur l'aluminium

Le squelette d'aluminium est pérenne et ne pourra pas disparaître ou se détruire tout comme certains déchets qui échouent sur nos plages (et ce partout sur la planète). Le message écologique est présent chez l'artiste tout comme dans l'oeuvre Wu zeï (pollution).

Prototype en France



Prototype à échelle 1 en polystyrène d'après modélisation 3D



Fabrication en Chine (vidéo)



Jeu avec la MER qui devient matériau constituant de l'oeuvre

VISIBLE et INVISIBLE / SOLIDITE et FRAGILITE / IMMOBILISME et MOUVEMENT

Sa silhouette se dessine dans l'eau en fonction des marées et joue avec, sa queue est à la limite de la marée basse et sa gueule à la limite de la marée haute. La gueule du serpent est ouverte et en partie plantée dans le sable. Les poteaux de fixation sont visibles et donnent l'impression à marée basse qu'ils soulèvent le serpent comme les marionnettes de dragon pendant le nouvel an chinois.

LE MOULE et la reproductibilité

Le serpent en fonte d'aluminium, Huang Yong Ping et le **ré-emploi** :

Le serpent en aluminium est repris dans plusieurs autres oeuvres mais avec des variantes (lieux d'exposition, dimensions, plus long ou plus court, sa posture et son expression...). La première fois qu'apparaît le serpent en aluminium, c'est en 2009 avec Tower snake.





Théo JANSEN (hollandais ingénieur et sculpteur)

Umerus, 2009 tubes en PVC, morceaux de toile, cordelettes, bouteilles et colliers de serrage en plastique

« *Les Strandbeest – bêtes de plage* sont nées en 1990 d'un lent processus de réflexion qui prenait source dans mon éducation scientifique, poursuit-il. (...) Avec elles, je crée une nouvelle forme de vie, non pas à partir de pollen ou de graines, mais avec des tubes en plastique. Je fabrique des squelettes capables de marcher grâce au vent ; ils n'ont besoin d'aucune autre nourriture. »

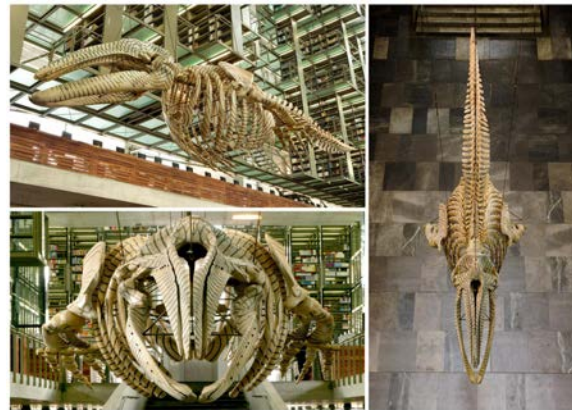
<https://www.strandbeest.com/>

Artistes Œuvres Démarches en résonance

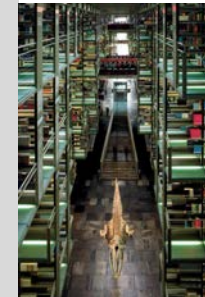
Gabriel OROZCO (1962), Artiste plasticien Mexicain.

Orozco est un artiste plasticien, exploitant à la fois, le champ de la sculpture, l'installation, la photographie...

Mobile Matrix, 2006, mine de plomb (graphite) sur squelette de baleine grise, 196 x 1089 x 266 cm. Mexico.



Il s'agit d'un véritable squelette d'une baleine grise femelle, originel à 80% car des parties étaient manquantes ou cassées. Le squelette a été récupéré dans un sanctuaire où viennent mourir les baleines (île proche du Mexique). Nettoyé et rassemblé par des professionnels. La structure métallique qui maintient l'ensemble a été conçue par un architecte.



Louise BOURGEOIS - Maman

Son travail se nourrit de son enfance et de sa vie, en puisant des techniques, des idées et des images qui étaient enracinées dans ses souvenirs et ses expériences d'enfance pour créer des œuvres d'art radicalement nouvelles et choquantes. Maman, n'est pas une pièce unique, ainsi toute une série autour de l'araignée va se mettre en place : La série des « Spider ».



Maman, musée Guggenheim de Bilbao



Montage et installation de Maman, au Crystal Bridges Museum, à Bentonville, Arkansas, USA.

Domaines de la présentation des pratiques, des productions plastiques et de la réception du fait artistique : les relations entre l'œuvre, l'espace, l'auteur, le spectateur.

La réception par un public de l'œuvre exposée, diffusée ou éditée

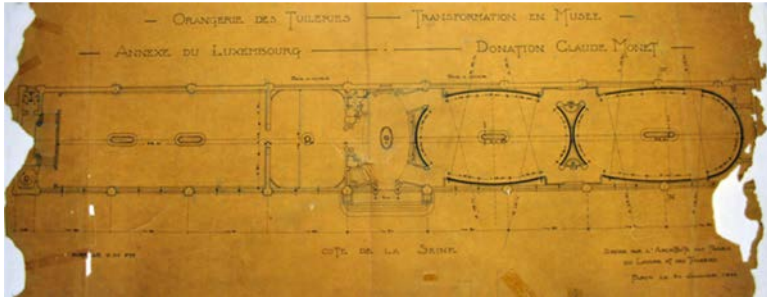
Monstration de l'œuvre vers un large public: faire regarder, éprouver, lire, dire l'œuvre exposée, diffusée, communiquée

Données et modalités d'une médiation: plan de salle, texte, visite commentée, animation, récit d'atelier....

Elargissement des modalités et formes de monstration, de réception de l'œuvre: diversité des relations entre œuvre et spectateur de la contemplation à l'action...

Démultiplication des formes de monstration et diffusion: l'imprimé, l'objet, l'écran, les supports numériques, l'accès en ligne, leur combinaison dans les pratiques contemporaines

Monet conçoit l'aménagement des deux salles comme deux yeux immenses



La forme de l'espace libre incite au déplacement. Le blanc des pièces (murs, sol, plafond) « libère de l'espace » et rajoute à la présence des peintures. Les espaces de circulation sont étudiés (luminosité, formes, couleur) pour créer une unité avec l'architecture des salles



Sur les surfaces incurvées se déroule une vision globale

« J'ai mis du temps à comprendre mes nymphéas. »

Monet

« J'ai peint beaucoup de ces nymphéas, en modifiant chaque fois mon point de vue, en renouvelant le motif suivant les saisons de l'année, et par suite, suivant les différences d'effet lumineux qu'engendrent ces changements. L'effet, d'ailleurs, varie incessamment. L'essentiel du motif est le miroir d'eau dont l'aspect, à tout instant, se modifie grâce aux pans de ciel qui s'y reflètent, et qui répandent la vie et le mouvement. Le nuage qui passe, la brise qui fraîchit, le grain qui menace et qui tombe, le vent qui souffle et s'abat brusquement, la lumière qui décroît et qui renaît, autant de causes, insaisissables pour l'œil des profanes, qui transforment la teinte et défigurent les plans d'eau. »

Monet à Thiébault-Sisson

« L'orangerie, c'est la Sixtine de l'impressionnisme. »

André Masson

« Je n'aime pas que la signification ou l'explication soient fixés, je les préfère ambiguës ou mobiles, même si elles risquent d'être mal comprises ou mal interprétées » Huang Yong Ping

L'œuvre est réalisée *in situ*, son déploiement incite le déplacement du spectateur

L'implantation de l'œuvre dans le paysage facilite son appropriation



Huang Yong Ping, exposition *Les Mues*, 2014.
L'exposition *Les Mues* prolonge le propos





Gabriel OROZCO, *Mobil matrix*, 2006, bibliothèque de Mexico

AI Weiwei, *Er Xi*, 2016, Le Bon Marché, Paris



HUANG Yong Ping, *Empires*, 2016, Grand Palais, Monumenta



BRANCUSI, *Maïastra*, 1910? 1912, iconographie de nature polysémique, mythologique et folklorique, thème de l'oiseau serpent et d'or entre réel et sacré.

**Artistes
Œuvres
Démarches
en résonance**



Jan FABRE, *Searching of utopia*, 2003, plage de Nieuport



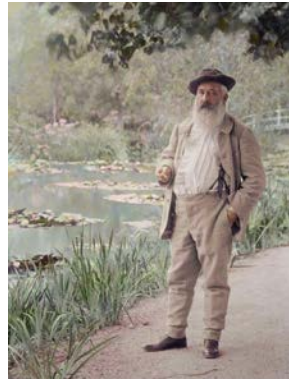
HUANG Yong Ping, exposition *Les Mues*, 2014

Domaines de la formalisation des processus et des démarches de création :

l'idée, la réalisation et le travail de l'œuvre. **Projet de l'œuvre** : modalités et moyens du passage du projet à la production artistique, diversité des approches.



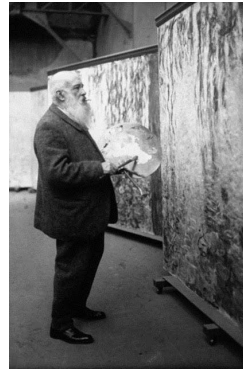
En 1883 La famille Monet quitte Paris et s'installe à Giverny



Monet va remanier le jardin et faire creuser un étang. C'est ce jardin d'eau qui va l'inspirer dès les années 1890 pour sa série des nymphéas



Alors que les petits tableaux sont directement peints dans le jardin, les grands formats nécessitent la construction d'un grand atelier

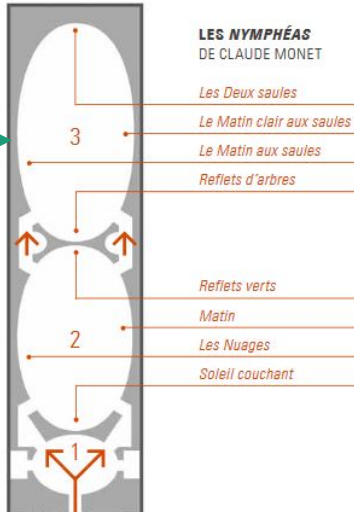


La donation: Au lendemain du 11 novembre 1918, il écrit cette lettre à Clemenceau « *Cher et grand ami, je suis à la veille de terminer deux panneaux décoratifs, que je veux signer du jour de la victoire, et viens vous demander de les offrir à l'État par votre intermédiaire. C'est peu de chose, mais c'est la seule manière que j'ai de prendre part à la victoire. Je désire que ces deux panneaux soient placés au musée des Arts décoratifs et serai heureux qu'ils soient choisis par vous. Je vous admire et vous embrasse de tout mon cœur* ».



Finalement on lui propose l'installation du cycle au Musée de l'Orangerie à Paris. Deux salles du Musée de l'Orangerie ont été conçues spécialement pour accueillir ses huit panneaux

L'aménagement intérieur est longuement médité, l'artiste a scénographié son œuvre en collaboration avec un architecte: il prévoit formes, volumes, dispositions, espaces entre les panneaux, lumière, parcours du visiteur.



Monet meurt le 5 décembre 1926 sans avoir vu ses œuvres installées à l'Orangerie. Les toiles sont rapidement marouflées dans les premiers mois de 1927. L'inauguration officielle se déroule le 17 mai 1927



Claude MONET, Le cycle des Nymphéas

Artistes
Œuvres
Démarches
en résonance

Le paysage comme motif sériel :

- Paul Cézanne, La Montagne Ste Victoire, représentée plus de quatre vingt fois entre 1885 et 1905



Peintures, architectures et monumentalité:



Raphael, Les chambres du Vatican, Rome, 1508



Henri Matisse, Chapelle du Rosaire, Vence, 1951



Mark Rothko, Chapelle à Houston, 1971

Huang Yong Ping , *Serpent d'océan*, 2012

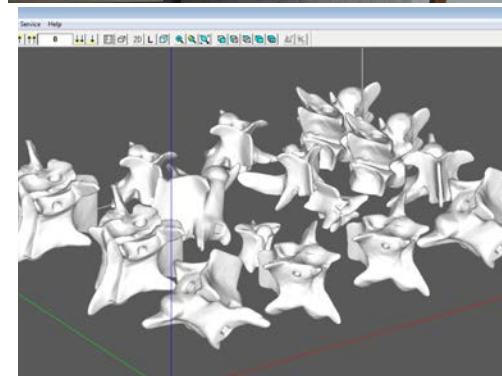
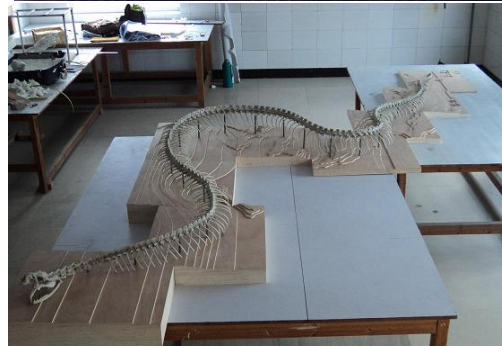
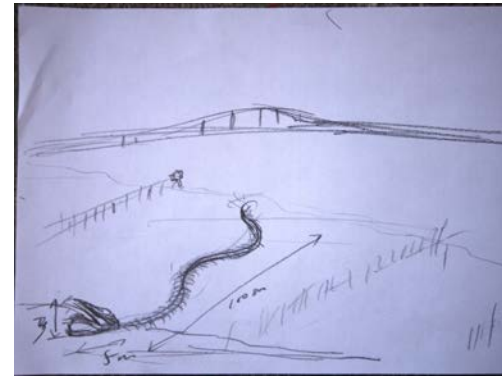
Le projet Estuaire:

C'est un parcours constitué d'oeuvres réparties le long de l'estuaire qui va de Nantes à St Nazaire.

- Ce sont les sites qui conditionnent tout d'abord le choix des artistes, conviés sur place. Les artistes découvrent ensuite le site, sans aucune contrainte, et à partir de lui, ils doivent penser un projet idéal.
- Ensuite, c'est à l'équipe du projet Estuaire de travailler sur la faisabilité du projet (technique, budgétaire, administrative, ...).
- Une fois les contraintes ciblées, le projet se fait par aller-retour permanents entre l'artiste et l'équipe du projet Estuaire.

Evolution de l'oeuvre:

- Pour Huang Yong Ping, cela commence par des croquis, qui ensuite font place à des études, puis des maquettes réalisées avec des collaborateurs.
- Le projet passe ensuite par une modélisation numérique en 3D en prévision de la réalisation des différentes pièces.
- Un prototype grandeur nature de la sculpture est réalisé en France.
- La fabrication finale des pièces en aluminium est confiée à une fonderie en Chine.
- L'installation définitive sur la plage de St Brévin-les-pins se fait grâce à des pieux enfoncés dans le sol qui nécessitent l'intervention d'engins de chantier.



Œuvres monumentales dialoguant avec les éléments:

-Robert Smithson, *Spiral Jetty*, 1970. Grand Lac salé, Utah, Etats-Unis



Artiste
Œuvres
Démarches
en résonance

-Antony Gormley, *Havmann*, 1994. Baie de Rana, Norvège



Monstres et bestiaire monumentaux :

- Jean Tinguely, Niki de St Palle (œuvre collective ...), *Cyclop*, 1969-1994. Milly La Forêt



-Louise Bourgeois, *Maman*, 1999. Londres



Champ des questionnements artistiques interdisciplinaires

- Théâtralisation de l'œuvre et du processus de création.

- mise en espace :

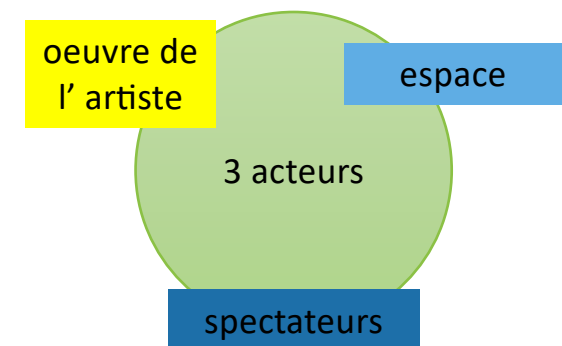
œuvre présentée ou représentée face ou au milieu d'un public, usages des potentiels ou des contraintes d'une architecture, d'un espace extérieur, ...

- mise en scène :

jeux sur les données sensibles, spatiales, sonores ..., implication ou non d'un public, ...

- **théâtralisation** : décorum, contextualisation fictive, scénarimage (récit scénographique) proposé au public

> **3 dispositifs de monstration, de présentation ou d'exposition** d'une œuvre, dans un espace, avec divers effets sur le spectateur, diverses interactions entre l'œuvre et son espace, l'œuvre et le spectateur, le spectateur et l'espace.





- Claude MONET (1840-1926),
Cycle des Nymphéas du musée de l'Orangerie,
entre 1897 et 1926, huile sur panneaux,
H. : 1,97 m, L. : environ 100 m linéaires, surface
environ 200 m², Paris, musée de l'Orangerie.

Mise en scène du processus de création :

le jardin de Giverny, un atelier à ciel ouvert ; Les musées comme nouveau théâtre de la création

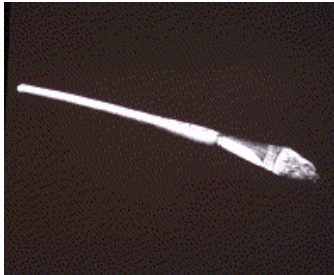
L'artiste au travail...

Ceux de chez nous, de Sacha Guitry, 1915.

Extrait : Monet peignant dans son jardin à Giverny.

Durée : 2 min 35.

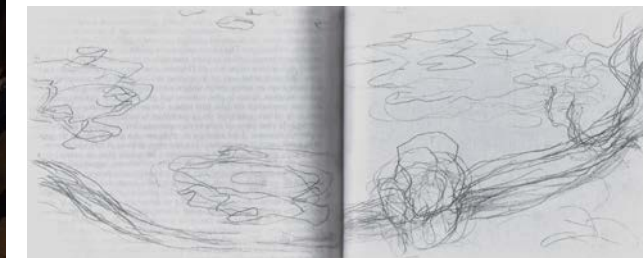
Vidéo convertie en gif animé de 30 secondes



<https://clipchamp.com/watch/5jebwdl7fgc>



Plusieurs études sur le motif : ***Salle pleureur et bassin aux nymphéas***, Huiles sur toile 1914-1919, 200 x 180 cm, musée Marmottan, Paris 1966.



Page de carnets de croquis de Claude Monet



Sources : <http://www.sylvainroca.com/fr/2016/5/claude-monet-le-genie-des-lieux/>

Processus de création : l'influence du grand atelier

Lors de ses premières toiles Monet travaillait en extérieur, directement d'après nature, « **sur le motif** ». Seules quelques retouches ou ajustements étaient faits en atelier.

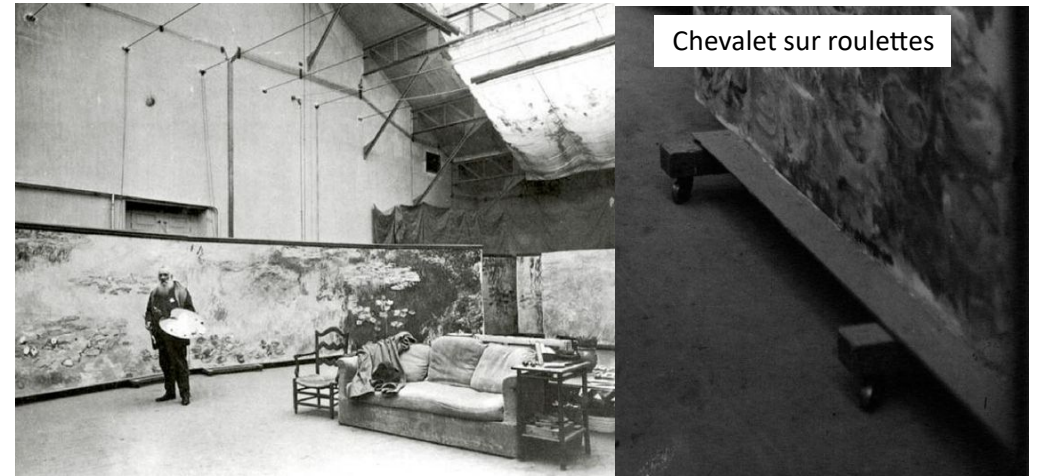
Alors que pour ses panneaux destinés à l'Orangerie, Monet décide de faire construire en 1915, un **nouvel atelier**, immense, **d'environ 300 m2 d'espace lumineux**, destiné au cycle des nymphéas avec la particularité d'une **lumière zénithale arrivant par le toit** (verrière). Les panneaux sont posés sur un **système de chevalet à roulettes afin de pouvoir constamment les déplacer et jouer de la lumière et de la mise en scène**. Le projet de grand décor est lancé.



Dialogue lieu de création (atelier) et architecture : grand atelier > grands formats, changements de posture (assis, statique > debout, mobile)

A Giverny en Normandie, dans l'ancien hôtel Baudy, lieu historique fréquenté par Claude Monet (et d'autres artistes comme Cézanne, Renoir, Sisley, Rodin...) l'atelier est laissé dans son jus avec plusieurs toiles en « chantier ».

Claude MONET dans son atelier des Nymphéas en 1926 : dessiné en 1915, inauguré en 1916 (**15m de haut, éclairage zénithal, velum** (appelé aussi velarium, tissu en lin, servant de plafond) 300 m2 au sol).



Musée Marmottan à Paris

Éléments muséographiques

Cimaises à fils d'acier

Tableaux accrochés à mi-hauteur du mur, alignés par leur médiane horizontale

cartel

Barrière de mise à distance

Murs bleus : ambiance aquatique, sérénité, adéquation chromatique avec les oeuvres

Rail d'éclairages par spots directionnels

Espace de circulation

Banc pour les spectateurs : assises pour une durée de contemplation plus longue

Murs courbes, absence de fenêtres, tableaux proches offrant comme une continuité panoramique (filialités avec le Musée de l'Orangerie),

Théâtralisation de l'œuvre :



Théâtralisation de l'œuvre :



Réalité virtuelle avec casque de VR

Reproductions du cycle des Nymphéas :

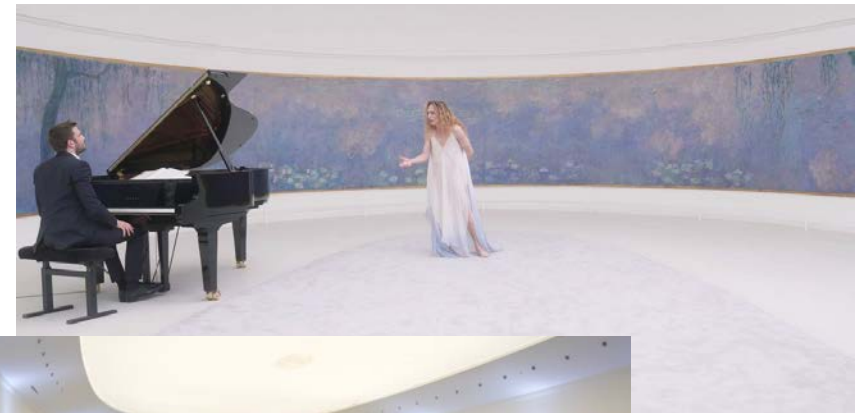


Claude Monet - L'obsession des nymphéas

Réalité virtuelle



Musée de l'Orangerie :
décors de spectacles
vivants, éphémères



<https://www.arte.tv/sites/webproductions/claude-monet-lobsession-des-nymphéas/>

Processus de création :

"Pour chaque **peintre** américain, il arriva un moment où la **toile lui apparut comme une arène offerte à son action, plutôt qu'un espace où reproduire, recréer, analyser ou "exprimer" un objet réel ou imaginaire. Ce qui devait passer sur la toile n'était pas une image mais un fait, une action...**" Commentera en 1952, à propos des "American action painters", Harold Rosenberg dans Art News.



Jackson Pollock

La posture d'un artiste au travail vu par un autre artiste : Pollock par Hans Namuth

Vers 1950, **Hans Namuth** a réalisé une série de photos intitulées *Jackson Pollock au travail*. Ces photographies, prises sous un angle plongeant qu'on peut comparer aux prises de vue aériennes, montrent le peintre dans **l'acte de peindre, marchant sur sa toile, au sol** Sans doute ont-elles influencé **Harold Rosenberg**, qui a publié en 1952 son article sur l'**Action Painting** où il soutient que, pour ce courant né dans l'Amérique des années 40, **l'oeuvre est moins un objet qu'un événement, un acte, un geste ou un moment** de la vie de l'artiste.

Artistes Œuvres Démarches en résonance

Johannes
Vermeer

L'Art de la peinture, aussi intitulé *La Peinture*, *L'Atelier* ou *L'Allégorie de la peinture*, vers 1666, huile sur toile de 120 x 100 cm , Kunsthistorisches Museum de Vienne



Damien Hirst
Vue de son atelier

<https://youtu.be/wLRW9OmfA30> : vidéo à 360° de son atelier, dans son studio londonien. Série de 30 tableaux, agencés seuls, en diptyques, triptyques, quadriptyques et dans un assemblage de 8 toiles.



Cerisiers en Fleurs, exposition de Damien Hirst à la Fondation Cartier pour l'art contemporain, Paris, jusqu'en janvier 2022. Panorama de peintures monumentales de cerisiers en fleur, envahissant l'espace de Jean Nouvel, ces toiles vibrantes immergent le spectateur dans la peinture.

Gustave
Courbet



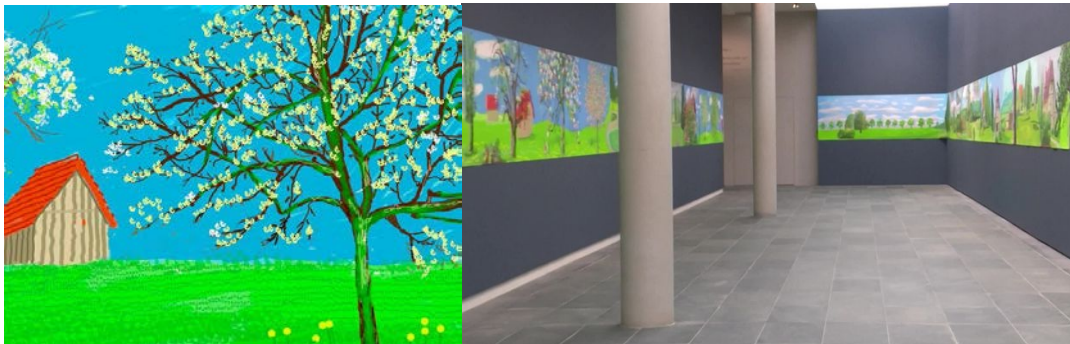
L'Atelier du peintre. Allégorie Réelle déterminant une phase de sept années de ma vie artistique, 1854-55, huile sur toile de 361 x 598 cm , Musée d'Orsay, Paris

Théâtralisation de l'œuvre :

David Hockney, *A Year in Normandy*, Musée de l'Orangerie, 2021.
Panorama, frise, cycle

Au **musée de Bayeux**, Hockney avait été fortement marqué par la **Tapiserie de la reine Mathilde**. Longue de près de 70 mètres, la broderie forme une frise relatant d'un seul tenant la conquête de l'Angleterre par Guillaume, duc de Normandie, au XI^e siècle. Germe alors le projet d'un **cycle narratif** l'arrivée du printemps.

Tandis que le monde s'immobilise (confinement), Hockney **réalise sur iPad**, en l'espace de quelques semaines, plus de cent images. La technique lui permet une saisie rapide et précise. **À la manière des impressionnistes, il capture les effets de lumière et les changements climatiques** avec dextérité selon toutefois une palette vive et lumineuse, des compositions en aplats juxtaposés aux accents pop. Les jours s'égrènent, le confinement s'achève et le printemps laisse place à l'été, à l'automne puis à l'hiver. **Hockney n'a pas seulement peint le printemps, mais une année entière.**



Sophie Calle, *Douleurs exquises*, 1984-2007, installation photographique scénographiée par Frank Gehry et Edwin Chan, à la Rotonde, Luxembourg ville



Artistes Œuvres Démarches en résonance

1^{ère} partie : archives et photographies relatant durant 92 jours une rupture amoureuse
2^{ème} : reconstitution de la chambre 261 de l'Imperial Hôtel de New Dehli où s'est passée la rupture (apprise au téléphone).
3^{ème} : récits d'autres personnes racontant la souffrance de leurs ruptures amoureuses

La Conversion de Saint Paul



Le Crucifiement de Saint Pierre

La chapelle Cerasi, de l'Église Santa Maria del Popolo :
Tableau d'autel et voûte d'Annibale Carrache
et 2 tableaux latéraux du **Caravaggio**

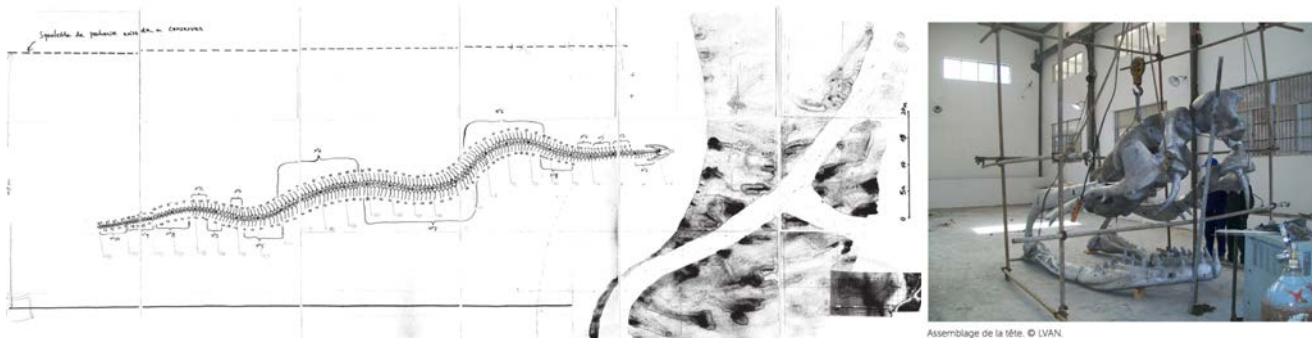


Huang Yong PING (1954-2019), *Serpent d'océan*, 2012, aluminium, sculpture monumentale, L. : 128 m, H. : 3 m, création pérenne dans le cadre du parcours Estuaire, Saint-Brevin-les-Pins, Pointe de Mindin, Loire-Atlantique

Processus de création :

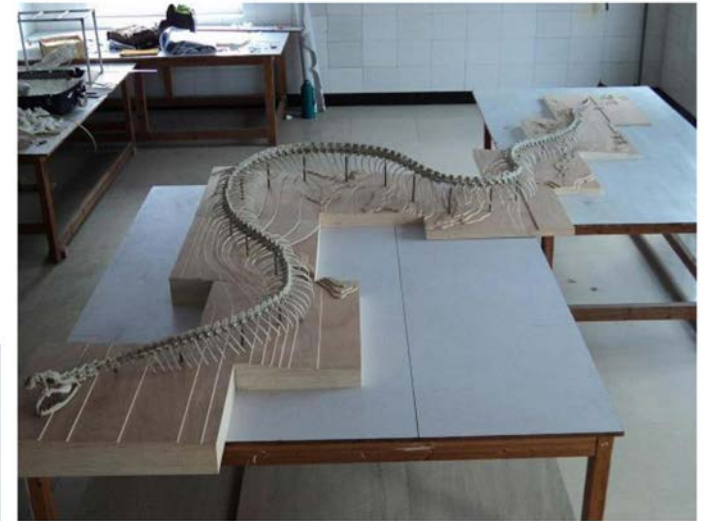
Les différentes étapes du processus de fabrication seront invisibles une fois l'œuvre achevée mais l'artiste nous en laisse des traces, qu'il est alors possible d'exposer.

Processus de création sous forme de dessins, de plans, de schémas, de maquettes

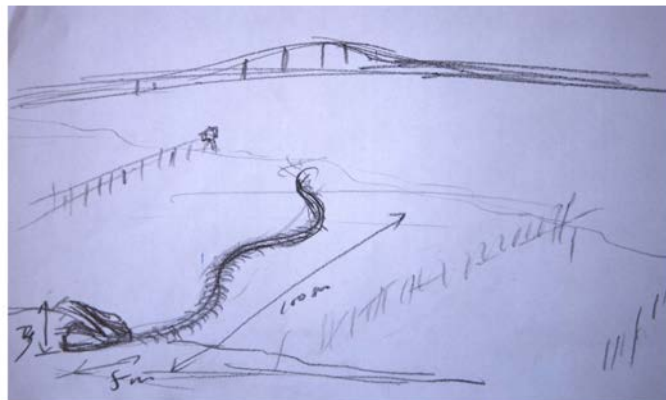


Grand schéma de l'œuvre *Serpent d'océan* © HUANG Yong Ping.

Assemblage de la tête. © LVAN.



Maquette de l'œuvre, Huang Yong Ping, *Serpent d'océan* (2011). © HUANG Yong Ping.



HUANG Yong Ping, *Serpent d'océan*, esquisse préparatoire, 2010. © HUANG Yong Ping.



Inventaire des éléments de *Serpent d'océan* (vertèbres, côtes, mâchoires, tête). (2011).



Première maquette de HUANG Yong Ping, *Serpent d'océan* (2010). © HUANG Yong Ping.

Processus de création sous forme de détails. Technique de moulage = art du multiple donc autres versions possibles

Processus de création :



Alpes maritimes. Il poursuivra sa croissance sauf en ce point, de Giuseppe Penone, 1968
Vue prise pendant la réalisation de l'œuvre



Fonte en bronze, arbre.
Vue prise à un moment de la croissance de l'arbre, 1978

Artistes Œuvres Démarches en résonance

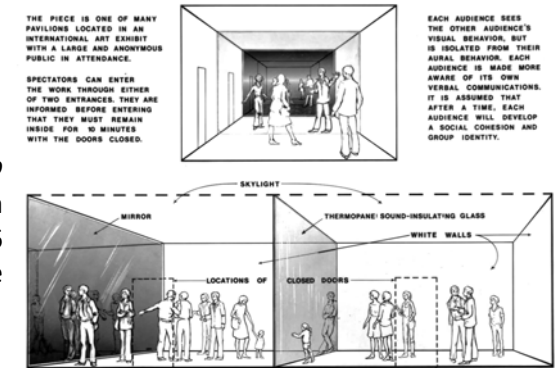


Auguste Rodin, *Abattis, bras, droits, poignets cassés*, vers 1890-1900, plâtre de 3 x 7,3 x 4,3 cm, Musée Rodin, Paris
Processus de création de Rodin : fabrication d'un « catalogue » de formes, des **abattis**, dans lequel il puise pour composer ses figures.

Le spectateur prend conscience de son corps et de son statut de sujet percevant sa propre image ou celle des autres visiteurs, par un jeu de vitres, miroirs et écrans de télévision.

Dan Graham, *public space/two audiences*, installation présentée à la 37^{ème} biennale de Venise, 1976
Schéma explicatif et photographie

PUBLIC SPACE / TWO AUDIENCES

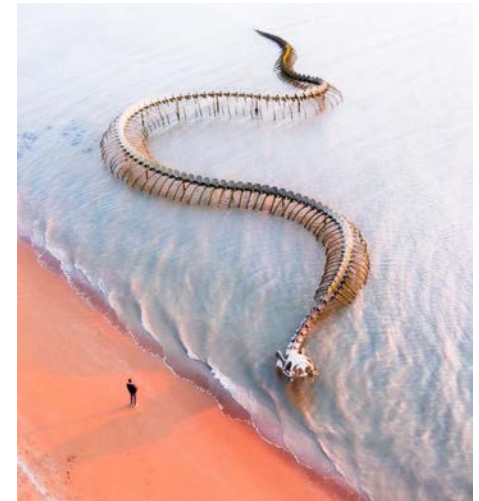


« Je sens la respiration de la forêt, j'entend la croissance lente et inexorable du bois, je modèle ma respiration sur la respiration du végétal. Je perçois l'écoulement de l'arbre autour de ma main posée sur son tronc. La main s'enfonce dans le tronc de l'arbre qui, par la vitesse de sa croissance et la plasticité de la matière, devient l'élément fluide idéal pour être modelé. **Le vecteur principal est le temps.** L'homme a une temporalité différente de celle d'un arbre. En principe, si on empoignait un arbre que l'on avait la constance de ne pas bouger durant des années, la pression continue exercée par la main, modifierait l'arbre. La main devient une sorte d'excroissance, de cicatrice sur l'arbre, mais elle révèle aussi ses processus de développement, habituellement invisibles à l'œil nu ». Entretien avec Giuseppe Penone, par Catherine Grenier et Annalisa Rimmaudo in *Giuseppe Penone*, catalogue de l'exposition, Editions du Centre Pompidou, 2004

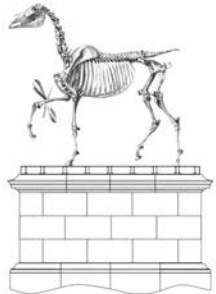
Théâtralisation de l'œuvre : l'espace public comme musée à ciel ouvert

« Le spectacle commence quand on arrive
et se termine quand on part »

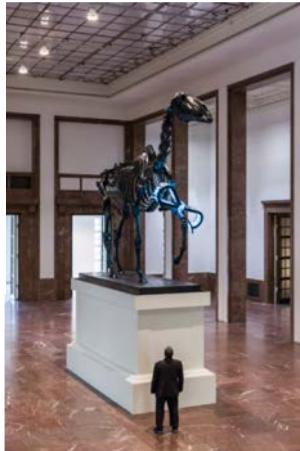
É. Heilmann, F. Léger, J.-L. Sagot-Duvauroux, B. Schnebelin,
Les Utopies à l'épreuve de l'art, L'Entretemps, 2008, p. 53.



Théâtralisation de l'œuvre : l'espace public comme musée à ciel ouvert



Gift Horse (Cheval Cadeau), Hans Haacke, 2014, Maison pour l'Art, Munich



Le groupe des *Bourgeois de Calais* d'Auguste Rodin
Version du Musée Rodin Paris
Bronze de 1889.
217 x 255 x 197 cm

Espace public naturel



Iron Fist de Liu Bolin installé en 2019 sur le parcours artistique du Vent des Forêts, en Meuse. Fonte de 3,50 m de haut et 10 tonnes.

Artistes
Œuvres
Démarches
en résonance

Espace public urbain



Exposée à
Trafalgar
Square



Statue équestre de Marc Aurèle, place du Capitole, Rome, 200 ap J.C.

Spiral Jetty de Robert Smithson,
Grand Lac Salé, Salt Lake City, Utah
photographiée en avril 2005. Land Art.
457 m de long et 4,5 m de large



Champ des questionnements artistiques transversaux

- L'artiste et la société : faire œuvre face à l'histoire et à la politique.

GEORGES CLEMENCEAU ET CLAUDE MONET / UNE AMITIE INDEFECTIBLE

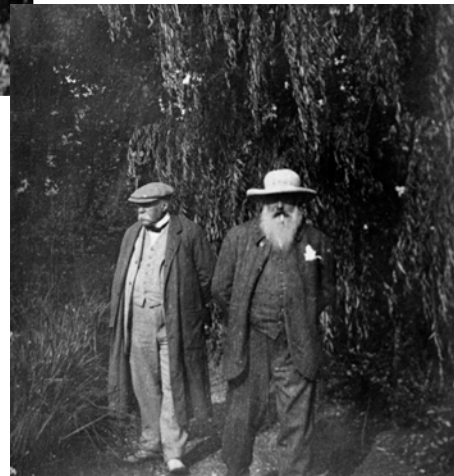
C'est pour célébrer l'armistice de la Première Guerre mondiale que MONET décide, dès le 11 novembre 1918, d'offrir à l'État français deux toiles des *Nymphéas*, le projet ne cessera d'évoluer à travers *le cycle des Nymphéas*.

"Il est bien entendu [...] que je refuse la salle du Jeu de paume [...]. Mais j'accepte la salle de l'Orangerie si, toutefois, l'administration des Beaux-Arts s'engage à y faire les travaux que je juge indispensables", écrivait Monet à Clemenceau le 31 octobre 1921.

Plusieurs architectes se succédèrent pour transformer l'Orangerie selon la volonté du peintre, qui signa la scénographie des *Nymphéas*. Celle-ci est inscrite dans l'acte de donation, qui fut enregistré le 12 avril 1922 et stipule que cette scénographie ne saurait être modifiée, qu'aucune autre œuvre ne doit être installée dans ces salles, que les toiles (marouflées) ne sauraient être vernies et qu'aucun aménagement ne serait toléré. Les travaux durèrent quatre ans, mais Monet, qui refusa de se séparer de ses toiles jusqu'à sa mort, n'en vit jamais l'installation, qui lui fut posthume.



Alexandre Duval-Stalla
Claude Monet -
Georges Clemenceau :
une histoire, deux caractères



Henri Martine (1881-1963), Georges Clemenceau, Claude Monet et Lily Butler sur le pont japonais de Giverny, 1921. Photographie © Paris, Musée Clemenceau

LE JARDIN DE GIVERNY, UNE RENCONTRE ENTRE L'ART L'HISTOIRE et LA POLITIQUE

Je trouve votre œuvre merveilleuse et je le dis. Seulement ce n'est pas assez. Il faudrait trouver des accents pour enfoncer la lumière dans les cerveaux obscurs. Difficile besogne. Travaillez, et soyez remercié d'avance de tout ce que vous ferez pour les yeux qui viendront. A vous de tout cœur. (21 mai 1895)

Petits extraits de lettres de Clemenceau à Monet tirées de « Georges Clemenceau à son ami Claude Monet, Correspondance », Réunion des Musées Nationaux.

DES ŒUVRES AU SERVICE DE L'HISTOIRE ET DE LA POLITIQUE



Pablo PICASSO, *Guernica*, 1937, huile sur toile
349x777cm, Musée Reine Sofia, Madrid.

"Non, la peinture n'est pas faite pour décorer les appartements. C'est un instrument de guerre offensive contre l'ennemi". Picasso à Christian Zervos en 1935



Josef BEUYS, *I like America and America likes me*
1974, photographie de la performance, durée de trois jours à la galerie René Block, New York

"Poser le principe de liberté comme but suprême de la société".

Artistes Œuvres Démarches en résonance



Anselm KIEFER, *Ceux de 14, Celles de 14*.

Toile monumentale, huile acrylique, matériaux divers.
Vue d'une des œuvres de l'installation pour la cérémonie de
Panthéonisation de Maurice Genevoix le 11 novembre 2020



Daniel BUREN, *Pavoisé*,
Travail *in situ* au jardin d'hiver
du palais de l'Élysée inauguré
le 13 Septembre 2021

ETABLIR UNE CORRESPONDANCE ENTRE ART ,CULTURE ET POLITIQUE

Huang Yong PING : un art à la croisée de l'orient et de l'occident.

Influencé par le dadaïsme et le surréalisme, il forme en 1986 son propre groupe appelé **Xiamen Dada**. Au fur et à mesure que son travail évolue, l'artiste réalise des installations conceptuelles à grande échelle, souvent inspirées par les philosophies taoïstes et bouddhistes Chan ainsi que par **Marcel Duchamp** et **John Cage**.

"Le Zen est Dada, Dada est le Zen".

Pour Estuaire 2012, il imagine l'emblématique **Serpent d'océan**, créature mythique qui dessine un pont entre l'Orient et l'Occident, le fleuve et la mer, l'effroi et le rêve.



**UN TERRITOIRE , UN SITE ,UN LIEU DEDIE
UNE ŒUVRE DE LA COLLECTION ESTUAIRE
NANTES <> SAINT-NAZAIRE, 2012.**

Face au chaos du monde, Huang Yong Ping éprouve un penchant certain pour l'échelle monumentale et les mythes ancestraux comme décrypteurs possibles du monde contemporain. Sur un mode poétique mais virulent, il s'attaque souvent à la violence du présent par le biais de la figure animale : **à la problématique des frictions entre cultures, il combine la tension entre l'homme et l'animal, qu'il mêle volontiers à l'actualité écologique planétaire.**



Le temps fait œuvre : une œuvre en lien avec les flux et reflux de la marée ,deux vues à marée basse et haute avec au fond, le port de St Nazaire.



Reptiles(1983-2019) ,installation à la Galerie Kamel Mennour Paris



Péril de Mouton,1997, installation à la Fondation Cartier, Paris



- Une métaphore Homme/Animal
- Une implication du spectateur /acteur du monde qui l'entoure
- Des actions et des œuvres engagées
- Des sites et des lieux rendus actifs

ECONOMIE, ENVIRONNEMENT, ENJEUX CLIMATIQUES :
des œuvres à la démesure de l'espace et du temps



Walter de Maria, *The Lightning Field* , deux vues de l'installation monumentale , 1977, Quemado , Nouveau Mexique



Christo et Jeanne –Claude *Surrounded Islands*, 1983, vue aérienne de l'installation ,îlots de la baie de Biscayne, Miami, Floride.

Artistes
Œuvres
Démarches
en résonance

Huang Yong Ping *Empires*, 2016, installation pour Monumenta ,Grand Palais ,Paris.



Mehmet Ali Uysal, *SU*, deux vues de l'Installation suspendue à la verrière du Bon Marché, Janvier /février 2022, Paris.

Renzo Piano, Centre culturel Tjibaou, 1989, presqu'île de Nouméa, Nouvelle Calédonie



Olafur Eliasson , *Ice Watch* , installation éphémère, 3 au 5 décembre 2015, place du Panthéon ,Paris.